

IV. Проблемы воспитательной работы

ИЗ ОПЫТА ВОСПИТАТЕЛЬНОЙ РАБОТЫ В ВГМУ

Заяц В.И.

Витебский государственный медицинский университет, Беларусь

I. Организацию и проведение воспитательного процесса в вузе как в учебное, так и внеучебное время обеспечивает учебно-воспитательная часть, возглавляемая проректором по учебно-воспитательной и информационной работе (рис.1).

На основе организационной структуры создана четкая система управления воспитательным процессом, включающая 5 составляющих (цель, информация, принятие решений, контроль, обратная связь со студентами).

Совет по воспитательной работе

Председателем Совета по воспитательной работе является проректор по учебно-воспитательной и информационной работе, а его заместителем - проректор по учебной работе.

Согласно Положению о Совете, утвержденному приказом ректора, в состав Совета входят деканы факультетов, заведующие кафедрами (социально-гуманитарных наук, физического воспитания, психологии и педагогики, военной подготовки и экстремальной медицины), руководители общественных организаций и клубов, воспитатели студенческих общежитий, старосты курсов всех факультетов.

Совет 1 раз в месяц рассматривает вопросы воспитательного и информационного характера, его решения обязательны для исполнения.

II. МЕТОДОЛОГИЧЕСКОЕ ОБЕСПЕЧЕНИЕ ВОСПИТАТЕЛЬНОГО ПРОЦЕССА

1. Разработана *Концепция «Воспитание в системе непрерывного медицинского образования»*, включающая разделы: основные принципы воспитательной работы в вузе, психолого-педагогические основания воспитательного процесса, идеологические основы и направления воспитательной работы, структура и организация деятельности субъектов воспитательного процесса.

2. *Памятка для студентов ВГМУ*, включающая сведения о вузе, материалы о правах и обязанностях студентов, нормативные документы по высшей школе, информацию о работе клубов, кружков, секций и студенческого научного общества. Памятку получает каждый студент 1-го курса.

3. *Комплексный план* воспитательной работы на весь период обучения в вузе по 9 направлениям: формирование научного мировоззрения, информационная работа, психолого-педагогическое, эстетическое и нравственное, военно-патриотическое, интернациональное, трудовое и физиче-

ское воспитание, воспитание правосознания, история и современность белорусского края.

Организационная структура воспитательной работы в ВГМУ

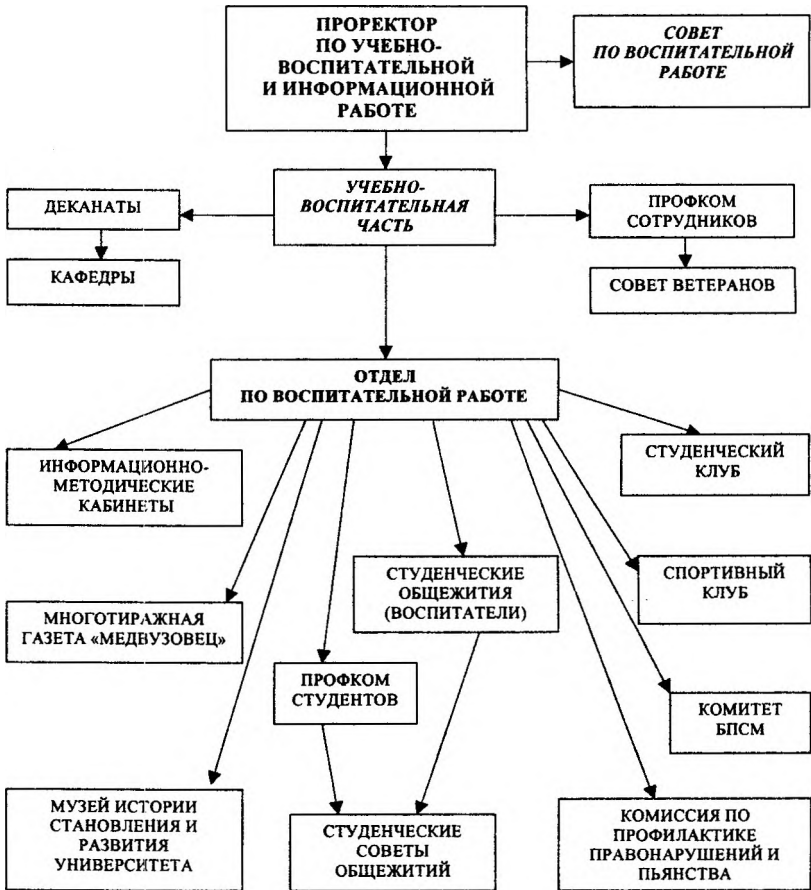


Рис.1.

4. Идеология воспитательного процесса основывается на *Нравственном Кодексе сотрудников и студентов ВГМУ*.

Нравственный Кодекс представляет собой систему моральных принципов как общих нравственных требований, предусматривает взаимоотношения между сотрудниками и администрацией, преподавателями и студентами, студентов со студентами, взаимоотношения сотрудников и студентов с больными.

III. ИНФОРМАЦИОННАЯ РАБОТА

1. Информационные группы, возглавляемые проректорами, посещают студенческие общежития каждую третью среду месяца.

2. Информационно-методические кабинеты при кафедрах социально-гуманитарных наук, общественного здоровья и здравоохранения готовят для кураторов информационные материалы, тиражируя в необходимом количестве.

3. Согласно плану проводятся учеба студенческого актива и семинары для кураторов с приглашением работников областного и городского исполнительных комитетов.

4. Пресс-центр университета освещает актуальные проблемы студенчества, профессорско-преподавательского состава, важнейшие события вуза в газете «Медвузовец» и в средствах массовой информации.

5. Установлен единый кураторский день (последний понедельник).
Структура информационной работы в ВГМУ

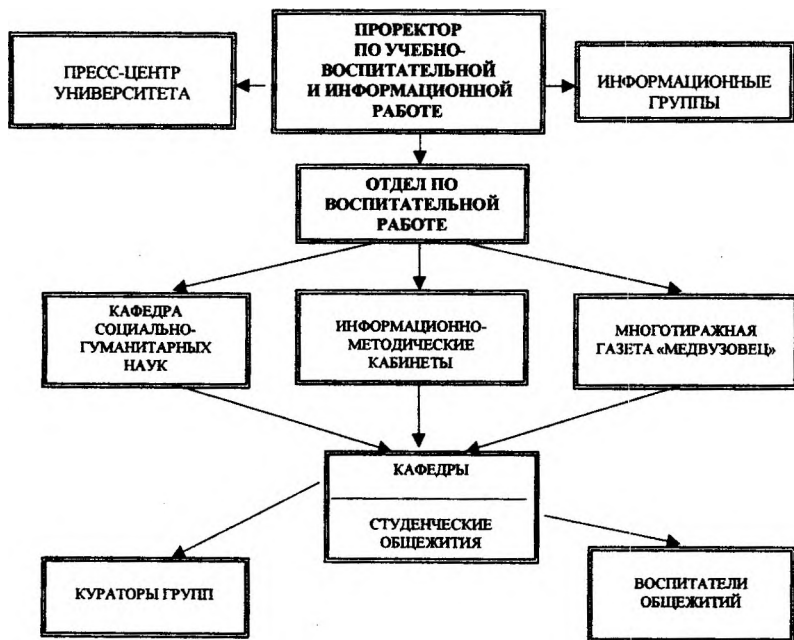


Рис.2.

IV. СТУДЕНЧЕСКИЕ ФЕСТИВАЛИ

Особой популярностью у студентов пользуются 4^хдневные фестивали «Студенческая осень ВГМУ» (октябрь), «Студенческая весна ВГМУ» (апрель).

В программу фестивалей включены:

- конкурсы (песни, танца, лучший по профессии, кулинарных изделий);
- выставки студенческого творчества «Маленький Арбат»;
- визаж и моделирование прически;
- дизайн и моделирование одежды;
- интеллектуальные игры;
- юмористические и развлекательные программы.

В вузе работает 10 коллективов художественной самодеятельности. За учебный год проводится около 30 культурно-массовых мероприятий, в том числе и благотворительные концерты в подшефных детских учреждениях, для жителей микрорайона и в войсковой части 317 мобильной бригады. Университет шефствует над специализированным Домом ребенка г.Витебска.

V. ШЕФСТВО НАД ВЕТЕРАНАМИ ВОЙНЫ И ТРУДА

1. Проводятся День ветерана ВГМУ (октябрь), встречи со студентами.
2. Члены БПСМ закреплены за ветеранами войны, оказывают им помощь по дому и на приусадебных участках, поздравляют их с праздниками.
3. Профессора и доценты университета оказывают бесплатную консультативную и лечебную помощь ветеранам.
4. Администрация выделяет ветеранам материальную помощь.

VI. СОЦИАЛЬНАЯ ЗАЩИТА СТУДЕНТОВ

Разработана Программа социальной защиты студентов. Около 30% студентов получают доплату к стипендии и премии за дополнительные виды деятельности, за общественную активность, участие в научно-исследовательской работе, культурно-массовых и спортивных мероприятиях. Ежемесячно получают доплату к стипендии:

- председатели студенческих советов;
- старосты академических групп;
- физорги общежитий;
- члены оперативного молодежного отряда.

Выплачивается 18 стипендий Совета университета. Малообеспеченные студенты (120 чел.) получают талоны на бесплатные обеды.

В санатории-профилактории прошли оздоровление 1550 студентов, из них 150 – бесплатно, остальные оплатили 10% стоимости путевки.

VII. ОБРАТНАЯ СВЯЗЬ

1. 2 раза в год ректор университета профессор А.Н.Косинец встречается со студенческим активом вуза.
2. Еженедельные рабочие планерки проводятся у проректора по учебно-воспитательной и информационной работе.

3. Проведение социологических опросов среди студентов и сотрудников по основным направлениям деятельности вуза.

4. Установлена в холле университета почта «Предложения преподавателей, сотрудников и студентов ректору по работе ВГМУ».

VIII. ЭФФЕКТИВНОСТЬ ПРОВОДИМОЙ ВОСПИТАТЕЛЬНОЙ РАБОТЫ

1. Комиссия по профилактике правонарушений и пьянства проводит профилактическую работу среди студентов, пропагандирует здоровый образ жизни.

Регулярно осуществляются рейды по общежитиям, проводится индивидуальная работа со студентами, требующими особого внимания («группа риска» – 12 человек).

Количество административных правонарушений и нарушений внутреннего распорядка составило в 1999–2001г. 8 случаев.

2. Избирательная активность студентов во время выборов Президента Республики Беларусь, депутатов Палаты представителей Национального собрания и в местные органы самоуправления составляла 95-98%.